



Nieuwsbrief

In dit nummer

Datums vergadering	1
Back-up maken en bewaren	2
Plaatsnamen beheren	4
Gedcom voor Geneanet	8

Datums vergaderingen 2015 en locatie

- Vrijdag (!) 23 januari 2015
- Donderdag 26 maart 2015
- Donderdag 28 mei 2015
- Donderdag 24 september 2015
- Donderdag 26 november 2015

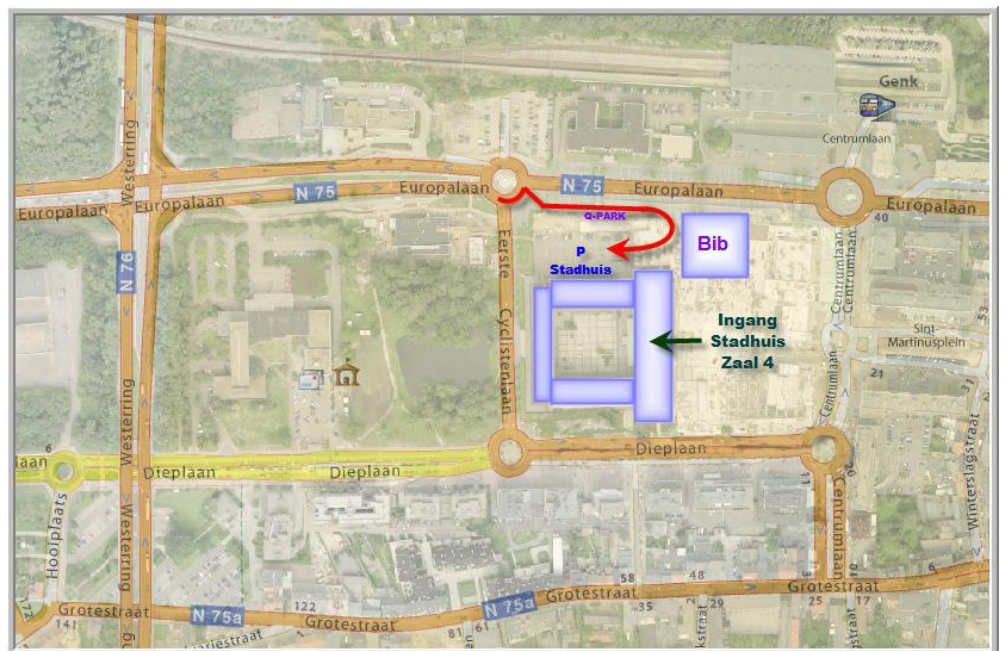
Telkens van 19u30 tot 22u00.

STADHUIS van GENK, ZAAL 4.

Vlakbij is er ruime parking.

**Vorige vergadering:
26 maart 2015
49 aanwezigen**

**Volgende
samenkomst:
24 september 2015
om 19u30
[STADHUIS Genk](#)
Stadsplein 1
3600 Genk**



**Sinds 27 maart 2015 bestaat de
PRO-GENgebruikersgroep LIMBURG 22 jaar.**

Back-up maken en bewaren

Iedere PG-gebruiker is bevreesd dat zijn/haar bestand ooit totaal verloren gaat door een computercrash. Daarbij zouden de meesten onder ons 10, 20 of mogelijk nog meer jaren aan genealogische arbeid verliezen. Een akelige gedachte. Daarom is het goed om telkens bij het afsluiten van PG een back-up te maken naar een stick. Persoonlijk maak ik tussendoor ook nog regelmatig back-ups.

Back-up door PG

Een back-up vergeten bij PRO-GEN is haast niet mogelijk en toch kom ik soms een gebruiker tegen die het nog nooit gedaan heeft. Ongelooflijk maar waar.

Bij Einde programma controleert PG uw bestanden en stelt voor: “Er zijn PRO-GEN bestanden gewijzigd sinds de laatste backup. Wilt u nu een backup maken ? (J/N) : J”.

Vervolgens geeft PG het gewijzigde bestand aan en na Invoer akkoord kan je de back-up plaatsen op Drive x: (je stick) of op een Vrij te kiezen directory.

Handmatig kan je ook een back-up maken via

PRO-GEN hulpprogramma's Backup / Restore Waar je de keuze hebt uit Backup alles, Backup huidig, Backup bestand.

Op meerdere sticks bewaren

Het is steeds veilig om met een rotatiesysteem van diverse geheugensticks te werken. Vandaag gebruik je stick1 voor je back-up, morgen stick2 en overmorgen stick3.

Aangezien PG én een LZH én een BAK op dezelfde stick bewaart, heb je in dat geval 6 generaties back-ups ter beschikking. Zo kan je in geval van uiterste nood terug.

Op meerdere plaatsen bewaren

Een van de principes die bij het back-uppen hoort is het bewaren “op meerdere locaties”.

Om dat karweitje te automatiseren bestaan er allerlei (gratis) programmaatjes. Ik vond op internet “Synkron” <http://synkron.sourceforge.net/>

Met “Synkron” stuur je een kopie van de back-up die op je stick staat naar diverse andere locaties.

Dat kan zijn

- Naar een interne harde schijf. Bv. naar F:\MijnPGbu
- Naar een externe harde schijf. Bv. naar K:\MijnPGbu
- Naar een locatie “in the cloud”. Bv. Naar C:\Users\JeUserNaam\OneDrive\MijnPGbu
- Naar...

Over de “gratis cloud” wil ik het eerst even hebben.

Microsoft OneDrive (heette voorheen Windows Live Folders, Windows Live SkyDrive en Microsoft SkyDrive) is een dienst van Windows Live om bestanden op te slaan op internet. Men kan computerbestanden online zetten en ze vanaf het internet openen. Ook kan men de bestanden delen met anderen, bijvoorbeeld mensen die de persoon kent.

De service biedt 15 GB **gratis** ruimte aan voor nieuwe gebruikers. Extra ruimte kan worden aangekocht.

De service ondersteunt uploads tot 300 MB door middel van slepen en neerzetten.

- OneDrive is al geïnstalleerd als je Windows 8.1 hebt.
- OneDrive-app wordt **niet** ondersteund op Windows XP.

Genk, donderdag 28 mei 2015

- Voor Windows 7 download en installeer OneDrive.



[Nu downloaden](#)

(Windows 7 en 8)

De werking in het kort : OneDrive maakt op je computer een speciale map aan. Je kan er zelf mappen in maken, je kan er allerlei bestanden in plaatsen, enz. en van zodra je dat doet, wordt deze “lokale” map gesynchroniseerd met die “in the cloud” (=ergens een stukje harde schijf ergens ter wereld voor u gratis gereserveerd door Microsoft).

Commentaar Ivo Gilisen : Een vergelijkbaar “cloudsysteem” is Google Drive dat ook 15 GB gratis opslagruimte biedt. Persoonlijk heb ik zeer slechte ervaringen met Google Drive. Wou bij mij regelmatig niet werken/synchroniseren; leidde bij mij tot veel ergernis.

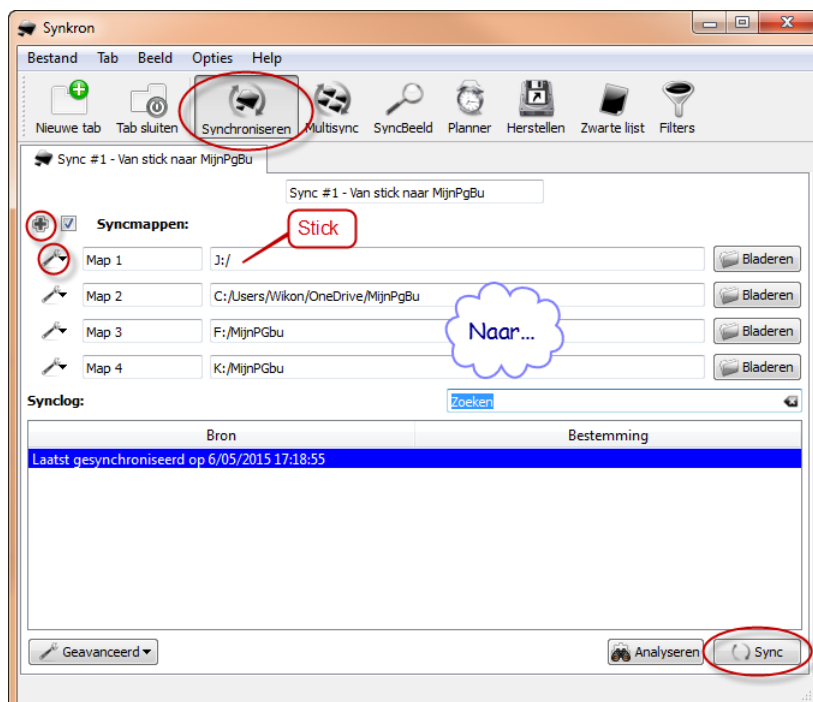
Andere in-the-cloud-aanbieders zijn: Dropbox, iCloud, ...

Terug naar het onderwerp “Synkron”.

Na de Engelse installatie van “Synkron” bekom je een Nederlands menu.

Vul de gewenste locaties in met behulp van Bladeren.

- Met het vette plusteken (+) kan je extra invullijntjes maken.
- Ter hoogte van Map 1 (je stick) klik op **het icoontje Configureer** en vink aan: **De inhoud van deze map niet wijzigen**. Zeer belangrijk want met de stick mag *niets* gebeuren! Bij de andere lijntjes doe je dat natuurlijk niet want die moeten wél aangepast worden aan de nieuwe situatie van je stick.
- Tot slot klik op de knop (Analyseren) Sync.



Plaatsnamen beheren

Het is opvallend op hoeveel manieren men sommige plaatsnamen schrijft in PG, hoe men landen afkort, enz.

Aan uniformiteit ontbreekt het dikwijls. PG laat immers “alles” toe. Die dingen worden pijnlijk duidelijk wanneer je een GEDCOM naar Geneanet stuurt. Dan krijg je van Geneanet een lijst terug met plaatsnamen die niet herkend worden. Heel dikwijls gaat het dan om fout geschreven plaatsnamen. Hoe kunnen wij die fout gespelde en niet-uniforme plaatsnamen in onze PG opsporen en verbeteren?

Ik heb allerlei methoden gebruikt en getest.

Het principe:

- 1) komen tot één kolom die alle varianten van alle gebruikte plaatsnamen bevat.
- 2) Eens die kolom is opgebouwd, kan je ze via Excel bewerken tot een kolom die “Alleen unieke records” bevat.
- 3) Tot slot kan je manueel de foutieve schrijfwijzen in deze lijst opzoeken en ze verbeteren in PG.

PG kan het spijtig genoeg niet alleen. PG kan het wel voor één veld, maar dat is niet voldoende; wij willen het voor de 6 plaatsvelden samen uit het deel Personen (of de 5 uit het deel Relaties).

1. Beetje PG, veel Excel

In PG

Variant 1 - PGzoek

1. PRO-GEN hulpprogramma's Export PGZOEK huidig

Variant 2 – ASCII-export

1. PRO-GEN hulpprogramma's PRO-GEN export Ascii-export maak de bestanden c:\temp\per.csv en c:\temp\rel.csv [of in een andere directory zoals C:\PG30\TEXT\...]
2. Laat PG de 2 files per.csv en rel.csv aanmakenSluit PG

In Excel 2010

Deze methode werkt niet in Excel 2003.

Importeren

1. Ga naar tabblad **Gegevens** Groep Ext. Geg. Ophalen **Van tekst**
 - Wijs aan voor **Variant 1**: c:\PG30\PGZOEK\ ... wijzig eerst Tekstbestanden (*.prn, *.txt, *.csv) in Alle bestanden (*.*) Wijs daarna de file “naambestand.**PZ1**” aan voor Personen (of *.**PZ2** voor Relaties) importeren
 - Wijs aan voor **Variant 2**: c:\temp\per.csv (of c:\temp\rel.csv) aan importeren
2. Zet in stap 1: **Gescheiden** en **MS-DOS (PC-8)** voor een correcte weergave van de accenttekens volgende
3. Zet in stap 2: komma de gegevens “springen” in kolommen Volgende
4. Klik op Voltoeien in Stap 3 OK

De 6 kolommen herleiden tot 1 kolom

1. Selecteer **alles** (“knopje” tussen 1 en A)
2. Tabblad **Invoegen** **Draaitabel** Nieuw werkblad ... OK
3. **Vink** de 6 of de 5 plaatsnamen aan die uiterst rechts staan Alle velden verschijnen in 1 kolom maar met insprongen.

De draaitabel herleiden tot 1 tekstkolom

1. Selecteer de Kolom (ga op A staan en klik)
2. Ga naar het tabblad Gegevens
3. Klik in de menubalk op **Tekst naar kolommen** volgende volgendebij stap 3 **moet** je de voorgestelde **bestemming \$A\$1 veranderen** in **\$C\$1** Voltooiën
Je bekomt nu één kolom waarin (leeg) en alle andere plaatsnamen vele keren dubbel staan.

Alleen unieke records behouden

1. Selecteer kolom C
2. Klik op de knop “Duplicaten verwijderen”. Je krijgt een statistisch overzicht: “Er zijn dubbele waarden gevonden en verwijderd. Er blijven ... unieke waarden over.” ... OK

Kolom alfabetisch sorteren

1. Selecteer kolom C
2. Tabblad “Gegevens” **Sorteren** OK

In PG

Verbeter aan de hand van die lijst de fout geschreven en de niet-consequent geschreven plaatsnamen, landafkortingen, Persoonlijk stond ik verbaasd hoeveel verbeterwerk ik achteraf had ☺.

Wijzigen gegevens personen ... in de Lijst Personen L van selecteren D van Doorzoek alle velden (geen Opgeslagen voorwaarde kiezen.... daar ontbreekt overal Adres plaats) Tik het zoekwoord of kopieer uit je Excelkolom het zoekwoord Enter Succes met je proper bestand.

Indien je niet met “Doorzoek alle velden” wil werken maar alleen met de specifieke plaatsnamen, dan zal je ook een stel nieuwe selecties moeten maken. In de standaard plaatsselecties (...te...) die PG je aanbiedt, ontbreken Adres plaats of Scheiding plaats.

Het is aangewezen telkens 2 selecties te bouwen, één met “bevat” (~) en één met “is exact gelijk aan” (==).

Voor gegevens personen met *bevat*:

Geboorte plaats ~ "#?" OR Doop plaats ~ "#?" OR Overlijden plaats ~ "#?" OR Begrafenis plaats ~ "#?" OR Crematie plaats ~ "#?" OR Adres plaats ~ "#?"

Voor gegevens personen met *is exact gelijk aan*:

Geboorte plaats == "#?" OR Doop plaats == "#?" OR Overlijden plaats == "#?" OR Begrafenis plaats == "#?" OR Crematie plaats == "#?" OR Adres plaats == "#?"

Genk, donderdag 28 mei 2015

Voor gegevens relaties met *bevat*:

Samenwonen plaats ~ "#?" OR Ondertrouw plaats ~ "#?" OR Wettelijk plaats ~ "#?" OR Kerkelijk plaats ~ "#?" OR Scheiding plaats ~ "#?"

Voor gegevens relaties met *is exact gelijk aan*:

Samenwonen plaats == "#?" OR Ondertrouw plaats == "#?" OR Wettelijk plaats == "#?" OR Kerkelijk plaats == "#?" OR Scheiding plaats == "#?"

Hoe deze selecties aanbrengen in je PG?

- Ga “ergens” staan in je lijst seLecteren Opgeslagen voorwaarde kiezen.... (meestal op het einde)
- Druk INSERT om een blanco lijntje te bekomen
- en daarna F1 om het invulblad op te roepen
- Vul bovenstaande voorwaarde in
Let op: **kopiëren** van het bovenstaande **tekstblok** werkt **niet**; het kopiëren van **lijntje per lijntje** werkt **wel**.
- Geef de nieuwe selectie een omschrijving **gevolgd door 3 puntjes (...)**, anders werkt “#?” niet!
Dus tik iets in de zin van
(bevat) Adres/Geb/Ged/Ovl/Crem/Begr te ...
of
(exact gelijk) Adres/Geb/Ged/Ovl/Crem/Begr te ...
- ESC

Vanuit je Excellijst kan je de zoekwoorden plakken in het selectie-zoekvenster.

Voorwaarde is wel dat “ **Modus Snel bewerken**” is aangevinkt in de **Eigenschappen** van het PRO-GENvenster [Rechtsklik op de vensterzone met ]

2. Veel PG, beetje Excel

In PG

Uitvoer gegevens personen

Soort uitvoer :Tekstuitvoer & diversen
Uitvoerdefinitie :Histogram op één veld
Te printen personen :Alle geselecteerde personen

Schijfuitvoer stuurprogramma

DOS-TEXT DOS tekstbestand

Uitvoer naar schijf

Onbepaalde bladmaten (alleen naar schijf)

c:\temp\1.TXT (NB. we geven de files eenvoudige namen 1.txt, 2.txt, 3.txt, ...)

*Histogram op een zelf te kiezen veld

INSERT (om eenmalig de eigenschappen ervan te veranderen).

Verander de rode items in ... , sla op onder een nieuwe en herkenbare omschrijving.

Koptekst afdrukken ? : N
Bestandsnaam en datum afdrukken ? : N
Selectie-, sorteervoorwaarden afdrukken ? : N

Maximum schaalwaarde ? (1=50, 2=100, enz.) : 2
 Breedte eerste kolom ? : 22
 Lege velden afdrukken ? : N
 Aantallen afdrukken ? : N
 Uitvoer scheiden met komma's (t.b.v. spreadsheet) ? : J !!!
 Histogram op één zelf te kiezen veld ? : J

Gebruik voor de eerste handeling 1.txt=Adres plaats.

Herhaal dat voor 2.txt=begrafenis plaats, 3.txt=crematie plaats, 4.txt=doop plaats, 5.txt=geboorte plaats en 6.txt=overlijden plaats.

Wanneer de 6 bestandjes gemaakt zijn, gaan wij ze aan elkaar plakken met een oude DOS-instructie. Ga in PG naar ... DOS programma starten CMD opstarten (terug naar PRO-GEN met EXIT)

Tik aan de prompt **c:** (enter, om zeker in drive c te staan)

Tik aan de prompt **cd** (om in de root te komen)

Tik aan de prompt **cd temp** (om in de map \temp te komen)

Tik aan c:\temp> (de prompt) **copy 1.txt+2.txt+3.txt+4.txt+5.txt+6.txt 123456.txt**

Tik aan de prompt **exit** en enter om DOS te verlaten.

Herhaal de procedure met de Relaties om uiteindelijk het bestand 12345.txt te bekomen.

In Excel

Importeren

Excel 2003

Data Externe gegevens importeren
 Gegevens importeren Wijs de file
 c:\temp\123456.txt aan Openen.
 Verander Windows (ANSI) in MS-DOS (PC-8) ...
 Volgende ... Volgende Voltooien OK

Excel 2010

Gegevens Ext. Gegevens ophalen ... Van tekst
 ... idem aan 2003

Unieke records en sorteren

Excel 2003

Data Uitgebreid filteren Vink "**Alleen unieke records**" aan ...

klik nogmaals op Data Sorteren ... OK
 Je lijst met ALLE schrijfwijzen is klaar.

Excel 2010

Gegevens Sorteren en Filteren ... Geavanceerd
 Vink "**Alleen unieke records**" aan ...

Doe daarna ... Sorteren
 Je lijst met ALLE schrijfwijzen is klaar.

3. Beetje PG, beetje Excel

In PG

Maak een export die alleen **alle kolommen Plaatsen** bevat.

PRO-GEN hulpprogramma's Export ASCII export vul in bij Personen : **c:\temp\per.csv** en bij Relaties : **c:\temp\rel.csv** Invoer akkoord

Genk, donderdag 28 mei 2015

Selecteren gegevens Persoon delete alle verbinden behalve die tussen de “plaatsen” ... F1
Idem met Selecteren gegevens Relatie Verder

In Excel

Ons lid Roger Brans schreef een Excelmethode met macro die alle verdere handelingen automatiseert.
Bedankt!

<http://www.pro-gen.be/nieuwsbrievensoft/PlaatsenUniek.xlsm>

- Open Excel 2010 of Excel 2003.
- Open het bestand PlaatsenUniek.xlsm zet je in het tabblad CSV-BESTAND importeer een *.csv-bestand dat uitsluitend de 6 plaatsvelden (per.csv) of de 5 plaatsvelden (rel.csv) bevat met behulp van:
[in 2010] Gegevens Van tekst ...
[in 2003] Data Externe gegevens importeren Gegevens importeren
- zet in de volgende stappen: MS-DOS (PC-8) en gescheiden door komma Volgende
Voltoeien OK

Laat nu de ingebakken macro zijn werk doen door eenvoudig **CONTROL-Q** te drukken.
Er flitst van alles over het scherm en uiteindelijk verschijnt de lijst met unieke plaatsnamen in het tabblad RESULTAAT.

Je kan aan het verbeterwerk beginnen ☺

Gedcom voor Geneanet

Velen publiceren door middel van een Gedcom hun gegevens bij Geneanet <http://nl.geneanet.org/> maar zijn niet bereid om **al** hun tikwerk aan Geneanet te geven. Ze willen die uitwisseling bewust beperken tot **alleen datums en plaatsen**.

Tijdens de Gedcom procedure zou men in dat geval verbindingen in Selecteren persoonsgegevens en Selecteren relatiegegevens kunnen weghalen zodat alleen de gewenste veldverbindingen overblijven.

PRO-GEN hulpprogramma's Export GEDCOM export Enter in de Totaallijst personen Adres en naam van het te maken bestand opgeven (bvb. c:\temp\mijn.ged) Het invulblad Algemene informatie blanco laten Invoer akkoord In Selecteren persoonsgegevens kan je alle verbindingen weghalen tussen de velden die je niet wenst te exporteren om also alleen de gewenste exportvelden nog over te houden F1 ... doe idem voor Selecteren relatiegegevens Verder Aanmaken GEDCOM bestand gaat nu beginnen. Doorgaan ? (J/N) : J

Het deleten van die ongewenste verbindingen ervaart men telkens opnieuw als een vervelend karweitje, zeker wanneer er regelmatig een update naar Geneanet gestuurd wordt.

Handiger is het om eenmalig een speciale GENEANET.DEF aan te maken die alleen de gewenste velden bevat.

Later maak je dan van je bestand een nieuw (tussen)bestand via PRO-GEN export en de voormelde GENEANET.DEF.

Vanuit dat tussenbestand geef je ten slotte de opdracht GEDCOM export.

Zo bekom je via een paar snelle opdrachten telkens de juiste Geneanet-Gedcom.

Genk, donderdag 28 mei 2015

Mijn minimale GENEANET.DEF ziet er als volgt uit:

PERSOONSBLAD	1166	GeneaNet	MUTATIE	DATUM
Voornamen :				
Achternaam:				
Vader :	?	Geslacht:		
Moeder:	?			
Beroep:				
<u>Geboorte</u>				
Datum :		Plaats :		
Get. :				
<u>Doop</u>				
Datum :		Plaats :		
Get. :				
<u>Overlijden</u>				
Datum :		Plaats :		
Get. :				
<u>Begrafenis</u>				
Datum :		Plaats :		

RELATIEBLAD	30	GeneaNet	MUTATIE	DATUM
Man :	?			
Vrouw :	?			
<u>Wettelijk huwelijk</u>				
Datum :		Plaats :		
Get. :				
<u>Kerkelijk huwelijk</u>				
Datum :		Plaats :		
Get. :				

Maken van GENEANET.DEF

PRO-GEN hulpprogramma's Overige Definities aanpassen Nieuwe opmaakdefinitie aanmaken Neem PG30-2 als basis Via Opmaak van een 'Persoon' en Vaste teksten wijzigen en Ctrl-Del=Regel wissen, geef je vorm aan de nieuwe def ... met de cursor helemaal vooraan en met Ctrl-Del, wis je een hele regel in één keer. Een aantal van die handelingen kunnen al volstaan om een "minimale def" over te houden wanneer je tevreden bent ... een aantal keren Esc ...

en doe idem voor Opmaak van een 'Relatie' wijzigen

Wanneer ook het deel Relaties in orde is Weer enkele malen ESC ... Mag dit opgeslagen worden ? (J,n,esc) ... JA Geef een nieuwe Bestandsnaam (geneanet.def) en een bijhorende omschrijving ... ENTER en je ziet meteen het resultaat wanneer je JA antwoordt op de vraag "Moet het huidige PRO-GEN bestand meteen naar de nieuwe opmaak worden overgezet ? (J/N) : J".

Maken van 4GENEANET.GED

Tussenbestand

Dat produceren wij met behulp van PRO-GEN hulpprogramma's Export PRO-GEN export Kies voor uw zelfgemaakte definitie "GENEANET" wanneer PG het je vraagt tijdens Kies het te gebruiken PRO-GEN definitie bestand uit onderstaande lijst Oude recordnummers handhaven ? Ja Druk op een toets om de velden te koppelen.... meteen F1 en eens F1 Doorgaan met de PRO-GEN export ? (J/N) : J Er is een nieuw PRO-GEN bestand aangemaakt. Moet dit bestand het actieve bestand worden ? (J/N) : J

Genk, donderdag 28 mei 2015

Gedcom voor Geneanet

Vanuit dit tussenbestand dat nu actief is Maken wij een GEDCOM via PRO-GEN hulpprogramma's ... Export ... GEDCOM export ... geef adres en naam (c:\temp\4geneanet.ged) Laat het invulblad Algemene informatie eventueel blanco ... Invoer akkoord Verder (want alles is nu meteen geconfigureerd zoals wij het wensen)

Het gemaakte tussenbestand kunnen wij tenslotte wissen via Instellingen wijzigen ... PRO-GEN bestand wissen ...

En die Gedcom sturen wij naar Geneanet. Succes.

Ivo

PRO-GENgebruikersgroep LIMBURG vzw

<http://www.pro-gen.be>

Maatschappelijke zetel:
Emiel Van Dorenlaan 44
3600 GENK
België
Ondernemings- en btw-nummer: 0887.398.956

E-mail:
ivo.gilisen@pro-gen.be (voorzitter)
bob.joosten@pro-gen.be (ondervoorzitter)
luc.klaps@pro-gen.be (penningmeester)
rik.jaeken@pro-gen.be (verzendingen dvd)
joseph.ory@pro-gen.be (lid)
jaak.simons@pro-gen.be (lid)

dvd@pro-gen.be (alles i.v.m. onze jaarlijkse dvd)

Bezoek ons op het web
<http://www.pro-gen.be>