

Nieuwsbrief

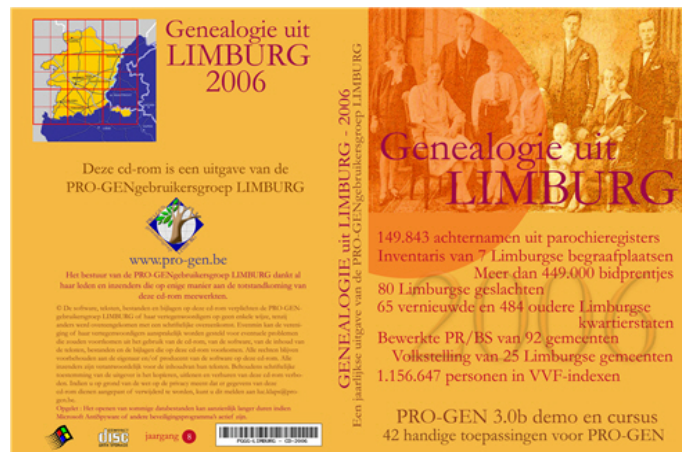
In dit nummer:

Onze CD 2006	1
Index op de Nieuwsbrief	1
Hoeveel personen en relaties zitten in al mijn PG-bestanden samen?	2
Fouten verbeteren	4
WINK-project	6



Een gelukkig en gezond 2006

Onze CD 2006



Index op de NIEUWSBRIEF van PGggLIMBURG

Emiel Schepers maakte een PG30b-bestand dat alle teksten bevat uit onze Nieuwsbrief sinds 1996.

Dankzij een te installeren pakketje kunt u in het bestand gericht:

- Selecteren
PGggLIM Nieuwsbrief met ... in Titel of Onderwerp of Link of Info
- Sorteren
PGggLIM Nieuwsbrief op Datum
PGggLIM Nieuwsbrief op Titel
PGggLIM Nieuwsbrief op Onderwerp
- Uitvoeren
NWSBRIEF Uitvoer artikels PGggLIM Nieuwsbrief

Het geheel kwam pas klaar toen onze CD 2006 al gebrand was. Het zal dus voor onze CD 2007 zijn. Tot dan is het pakket te downloaden op <http://users.telenet.be/ivo.gilisen/agenda.htm>

Volgende vergadering:
donderdag
23 maart 2006
om 19.30 u
[SYNTRA Genk](#)
Kerkstraat 1
3600 Genk
(Winterslag)

Bezoek de
PRO-GEN gebruikersgroep
LIMBURG
op het web:
www.pro-gen.be

Hoeveel personen en relaties zitten in al mijn PG-bestanden samen?

Bij elke bestand kunt u beneden in het Hoofdmenu lezen hoeveel personen en relaties dit bestand bevat.

```
Bestandsgegevens
Bestand       : e:\pg30\nl\data\100N-1
Omschrijving  : Duingroen, klapper op de r. huwelijken
Inhoud        : 884 personen + 443 relaties
Opmaakdefinitie : e:\pg30\nl\PG30-1.DEF
Status / d.d. : Lezen & schrijven
```

Veronderstel, ik heb 34 PG-bestanden op mijn computer staan.

Om te weten hoeveel personen en relaties deze 34 bestanden samen bevatten, zou u de 34 bestanden stuk voor stuk kunnen openen en daarna 2 grote optellingen kunnen maken.

Maar op de volgende manier kan het sneller:

- Start PG30 en open het DOS-venster (Hoofdmenu ... DOS programma starten ... DOS opstarten (terug naar PRO-GEN met EXIT))
- Tik na C:\> de opdracht **CD PG30\NL\DATA** om naar de map te gaan waar de bestanden staan.
- Tik vervolgens na C:\PG30\NL\DATA> de opdracht **DIR *.X11**

```
C:\> PRO-GEN Genealogie à la Carte
Typ 'EXIT' om terug te keren naar PRO-GEN
Microsoft (R) Windows DOS
(C)Copyright Microsoft Corp 1990-2001.
C:\>CD PG30\NL\DATA
C:\PG30\NL\DATA>DIR *.X11
```

- Onderaan het scherm staan dan het aantal bestanden en het exacte totaal aantal bytes voor deze bestanden.

```
01/07/2005 16:13      20.640 ULBEER-3.X11
08/12/2005 13:55       196 VOORBLD.X11
28/09/1999 03:00     84.404 VORSTEN.X11
20/06/2005 17:53       2.296 UREVEN.X11
25/10/2005 20:38     156.404 WELLEN03.X11
18/03/2005 12:39       3.472 WILLEMS.X11
30/09/2005 17:21     33.848 ZEPPEPEN.X11
27/09/2005 17:08     56.384 ZENHOVEN.X11
34 bestand(en)      832.496 bytes
map openen 43.677.933.768 bytes beschikbaar
C:\PG30\NL\DATA>
```

- Deel dit aantal bytes door 4. Van dit aantal moet u vervolgens dan nog 34 aftrekken om het totaal aantal personen te verkrijgen.

$$832.496 : 4 - 34 = 208.090 \text{ personen}$$

Hierbij maakt u gebruik van het feit dat de .X11-index voor elk persoon 4 bytes beslaat plus een extra 4 bytes waarin de lengte wordt bijgehouden.

Door dezelfde berekening te maken voor de .X21-bestanden verkrijgt u het aantal relaties.

```
C:\> PRO-GEN Genealogie à la Carte
Typ 'EXIT' om terug te keren naar PRO-GEN
Microsoft (R) Windows DOS
(C)Copyright Microsoft Corp 1990-2001.
C:\>CD PG30\NL\DATA
C:\PG30\NL\DATA>DIR *.X21
```

Vorige vormingsavond van
24 november 2005
53 aanwezig.

```

01/07/2005 16:12 5.832 ULBEEK-3.X21
08/12/2005 14:12 68 VOORBLD.X21
28/09/1999 03:00 38.840 VORSTEN.X21
20/06/2005 17:53 816 VREVEN.X21
25/10/2005 20:36 55.820 WELLEN03.X21
18/03/2005 12:39 1.460 WILLEMS.X21
30/09/2005 19:02 6.400 ZEPPEREN.X21
27/09/2005 17:52 14.112 ZONHOVEN.X21
32 bestand(en) 279.908 bytes
1 map(en) 13.676.696 bytes beschikbaar
C:\PG30\NL\DATA>

```

- 279.908 : 4 – 32 = 69.945 relaties

Waarom hier “-32” en niet “-34”?

Omdat er in dit voorbeeld 2 bidprentjesbestanden in de map \DATA zitten, en die hebben geen relaties.

N.B. Als er vaak personen gewist zijn, dan kan de index langer zijn dan het aantal personen. Voor die bestanden waarvan u weet dat er veel gewiste personen in zitten, zou u even met <CONTROL-INSERT> de indexen opnieuw kunnen laten aanmaken.

Maar het kan nog eenvoudiger

Toen ik het probleem aan Wim Nelis voorlegde schreef hij meteen een programmaatje in Perl dat het allemaal keurig voor ons uitrekent.

Het programma TELAR (TEL Alle Records) staat op onze CD 2006.

Na installatie vindt u in PG30b onder Hoofdmenu ... DOS programma starten ... de opdracht Tel aantal actieve records.

	Aantal personen	Aantal relaties
BAMPS	198	69
BASTEYNS	311	131
BERLIN-3	2132	643
BLEUS	501	220
BOMMER-1	1291	286
BP-BORGL	4911	-1
BP-MEEKE	1363	-1
BROEKO-3	2107	611
CORDENS	412	140
DERWAEL	408	157
GILISEN	23814	8993
GOTEM-2	655	318
GRAVEN	85	31
JESSER-1	2624	531
KERNIE-3	3304	1109
KNAEPEN	755	263
KORT-FUS	48410	14720
KUTTEK-3	1400	428
MAES2004	2562	989
MASSOELS	2075	814
MIDVORST	11554	5826
RENAERTS	1087	445
RIJKEL-3	1803	624
RUBENS	1701	551
SCHOUBBE	1585	696
SPEELMAN	1635	501
ULBEEK-3	5159	1457
VOORBLD	48	16
VORSTEN	21100	9709
VREVEN	572	201
WELLEN03	39093	13953
WILLEMS	867	364
ZEPPEREN	8461	1599
ZONHOVEN	14067	3527
Totaal	208050	69922

Druk op een toets om verder te gaan .

Onderwerpen voor onze
samenkomsten.
Hebt u onderwerpen of
thema's die u wilt
behandeld zien tijdens onze
samenkomsten te Genk,
laat het ons gerust weten,
wij passen onze lessen
aan.
ivo.gilisen@pro-gen.be
bob.joosten@pro-gen.be
luc.klaps@pro-gen.be
jaak.simons@pro-gen.be
jmg.vliegen@pro-gen.be
jp.neven@pro-gen.be

Indien je deze tekst naar printer wil sturen, doe dan achtereenvolgens:

Hoofdmenu ... DOS programma starten ... DOS opstarten (terug naar PRO-GEN met EXIT) ... en typ dan na de C:\>-prompt de volgende (gelijkaardige) opdracht en druk <Enter>.

```
C:\ PRO-GEN Genealogie à la Carte
Typ 'EXIT' om terug te keren naar PRO-GEN
Microsoft (R) Windows DOS
(C) Copyright Microsoft Corp 1990-2001.
C:\>C:\PG30\TELAR.EXE c:\pg30\nl\data >prn
```

Voor een uitvoer naar file wordt de opdracht bvb.

```
C:\ PRO-GEN Genealogie à la Carte
Typ 'EXIT' om terug te keren naar PRO-GEN
Microsoft (R) Windows DOS
(C) Copyright Microsoft Corp 1990-2001.
C:\>C:\PG30\TELAR.EXE c:\pg30\nl\data >c:\temp\tekst.txt
```

Om daarna terug te keren naar PG: <Enter> en typ EXIT na de DOS-prompt.

Fouten verbeteren

Elk jaar vallen mij een reeks "fouten" op in de verschillende bestanden die ik moet verwerken voor onze jaarlijkse cd .

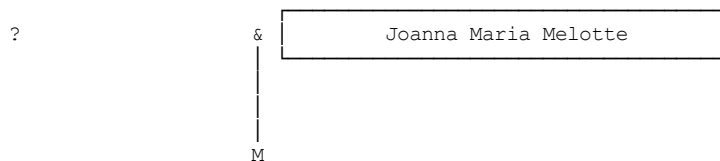


- > Goed bedoeld maar slecht getypt

Een tyfout is snel gebeurd: 15-06-1177 daar waar u 15-06-1777 bedoelde.

Om die dingen op te sporen, sorteert op geboortedatum / overlijdensdatum. Begint uw bestand soms niet met een datum die niet kan?

- > Ongehuwde moeders hebben toch een relatie



Is gemakkelijk op te sporen via Sorteren Relaties

Overzicht sorteervoorwaarden bij relaties

- Sorteer op wettelijk huwelijksdatum
- Sorteer op kerkelijk huwelijksdatum
- Sorteer op naam van de man
- Sorteer op naam van de vrouw
- Sorteer op wettelijk huwelijksplaats

En u ziet beneden in de totaalijst personen

330	Zevereyns, Lambertus	N.N., Margaretha
331	Zeverijns, Libertus	N.N., Elisabeth
* 148		Derloo, Maria Cornelia
* 479		Foix, Elisabeth
* 525		Foix, Elisabeth
* 526		Francus, Antonette
* 527		Libens, Elisabeth
* 528		Melotte, Joanna Maria
* 529		Pautzaers, Anna

Deze "lege relaties" verwijdert u door alle gevallen te selecteren. Daarna drukt u CONTROL+DELETE. Vooraleer er daadwerkelijk gewist wordt, verschijnt de volgende mededeling:

Aantal gemarkeerde records : 14

Wilt u alle gemarkeerde records verwijderen ? (J/N)

- Beroep begint met een hoofdletter

Ongepaste hoofdletters na een komma staan lelijk in een tekst.

Guilielmus GOS, Hoefsmid, geboren op 22-06-1853 te Hoepertingen.
Gehuwd op 28-jarige leeftijd op 31-12-1881 te Hendrieken met
Catharina ODEURS, 23 jaar oud, Dienstmeid, geboren op 24-02-1858 te
Hendrieken, dochter van **Pieter ODEURS** en **Elisabeth
BERCKENBOSCH**.

Verbeteren kan via Chaf ... Expressie ... De volgende formule zet het eerste teken van beroep om in een kleine letter.

```
INSERT$(Beroep,1,LCASE$(MID$(Beroep,1,1)))
```

- Achternamen in hoofdletters

Om achternamen duidelijk naar voor te laten komen, zet men ze dikwijls in hoofdletters.

Ook PG30b volgt deze gedachtegang. Denk maar aan :

- De schermweergave ... Weergave opties Achternaam in HOOFDLETTERS afdrukken
- Het drukken ... de optie "HOOFDLETTERS aan" zijn de fabrieksinstellingen van PG30.
- Geavanceerde opties bij een GEDCOM-export ... Namen ongewijzigd laten i.p.v. GEDCOM formaat . Indien u voor het GEDCOM-formaat, dan worden alle achternamen in hoofdletters gedrukt.

Naar analogie worden achternamen dikwijls ten onrechte in HOOFDLETTERS ingevoerd.

Volgens de BIN-normen moeten de voor- en achternamen met kleine en grote letters geschreven worden.

Het opsporen van deze achternamen in hoofdletters kan door in de totaalijst de Weergave opties ... Achternaam in HOOFDLETTERS afdrukken : op NEE te zetten en ze springen meteen in het oog.

1742	M	Milisen, Hermanus
952	V	Minnenvelt, Anna Maria
48	V	Minnenvelt, Anna Maria
109	M	MINNENVELT, Marius
66	V	MISSOTTEN, Margaretha
111	M	MOCHARTS, Joannes
955	V	Moens, Aleydis
956	M	Moens, Egidius
964	M	Moens, Egidius
957	V	Moens, Elisabeth

Verbeteren kan door het programma "CHGNAME Wijzigt achternaam boven/onderkast" . Dit MOET gebeuren op de optie Hoofdmenu ... Instellingen wijzigen ... Algemene opties instellen ... Voorvoegsels herkennen : JA



- Plaatsnaam met verschillende schrijfwijze

Nu eens in een tekst schrijven "te Borgloon", dan weer "te Borch-Loon" of "te Looz" of "te Loscastrì" of kortweg "te Loon" omdat men het ooit zo letterlijk heeft afgeschreven uit een akte kan misschien leuk zijn als curiosum maar is dodelijk bij een zoekactie.

Schrijf de plaatsnamen ook voluit. Schrijf niet nu eens St-Lamberchts-Herck, dan weer Sint-Lambrechts-Herk, of St.-Lambr.-Herk of St-L-Herk.

Wees consequent. Neem als referentie de **huidige** Nederlandse schrijfwijze van de plaatsnamen.

Als je niet weet hoe ze moeten geschreven worden, zie dan het boekje van De Post. Te downloaden op http://www.post.be/site/nl/postal_codes.html

Hoe de foutieve schrijfwijzen opsporen?

Kies in de Totaallijst ... Opties ... Andere lijstindeling kiezen ... PER-PLTS Overzicht personen met recordnummer en plaatsen

Hoe verbeteren?

Markeer waar de fouten zitten. Dat kan manueel of via de Opgeslagen (selectie/markering)voorwaarde kiezen... Geboren, gedoopt, overleden, begraven of gecremeerd te (bvb. Borch-Loon)

Verbeteren kan dan stap voor stap, geval per geval manueel of via een macro of via CHAF gebeuren.

- Gebruik van "±" in plaats van "circa"

Het gebruik van het plusminusteken in de datumvelden leidt tot moeilijkheden bij een eventuele GEDCOM-uitvoer omdat dit teken niet gedefinieerd is in de bestand C:\PG30\NL\PGGEDCOM.TXT. Alleen "circa", "voor" en "na" zijn dat.

U kan alle gevallen opsporen via een Opgeslagen selectie zoals ...

- Geboren, gedoopt, overleden, begraven of gecremeerd in jaar (±)
Het teken "±" bekomt u in PG30b door CONTROL+A te drukken en het teken dan in de lijst te kiezen.

- Personen met een onvolledige geboortedatum

- Personen met een onvolledige overlijdensdatum

Verbeteren kan weer o.a. manueel of via een macro (del "±" en voeg daarna "circa" in, "± 1850" wordt dan "circa 1850")

- Datums in een afwijkend formaat

Door import vanuit vreemde programma's, bvb. uit Excel, ontstaan datums zoals 25.03.1814 of 1814/03/25.

Bij het manueel invoeren van de datums wordt het formaat automatisch door PG30 aangepast vooraleer PG de datum opslaat. Een datum als 1.2.1805 of 01021805 of 1/2/1805 of "1 2 1805" wordt meteen omgevormd tot 01-02-1805.

Bij import past PG30 het formaat echter **niet** aan. Een datum zoals 1805/02/01 blijft 1805/02/01.

Hoe verbeteren?

Om deze datums in de vorm 01-02-1805 te krijgen



- importeren wij eerst in een aangepaste DEF waarbij het datumformaat ingesteld staat op dd.mm.jjjj.
- Daarna exporteren wij het dd.mm.jjjj-bestand naar een gewone standaard PG30-1 of een PG30-2.DEF.

WINK-project



Tijdens de vergadering van 24 november 2005 werd de wens geuit om nog eens een praktijkdag PRO-GEN te organiseren. De voorzitter, is daartoe altijd bereid.

Om iedereen bij de meest essentiële basishandelingen stap voor stap te helpen, zou de PGggLIMBURG een WINK-project willen opstarten. Iedereen die wil kan deelnemen, als ontwerper en/of als consument.

WINK is free software om handleidingen en presentaties te maken. De gemaakte handleiding kan in tal van formaten zoals PDF, Flash, HTML of als EXE worden opgeslagen.

Voor het programma, zie: <http://www.debugmode.com/wink/>

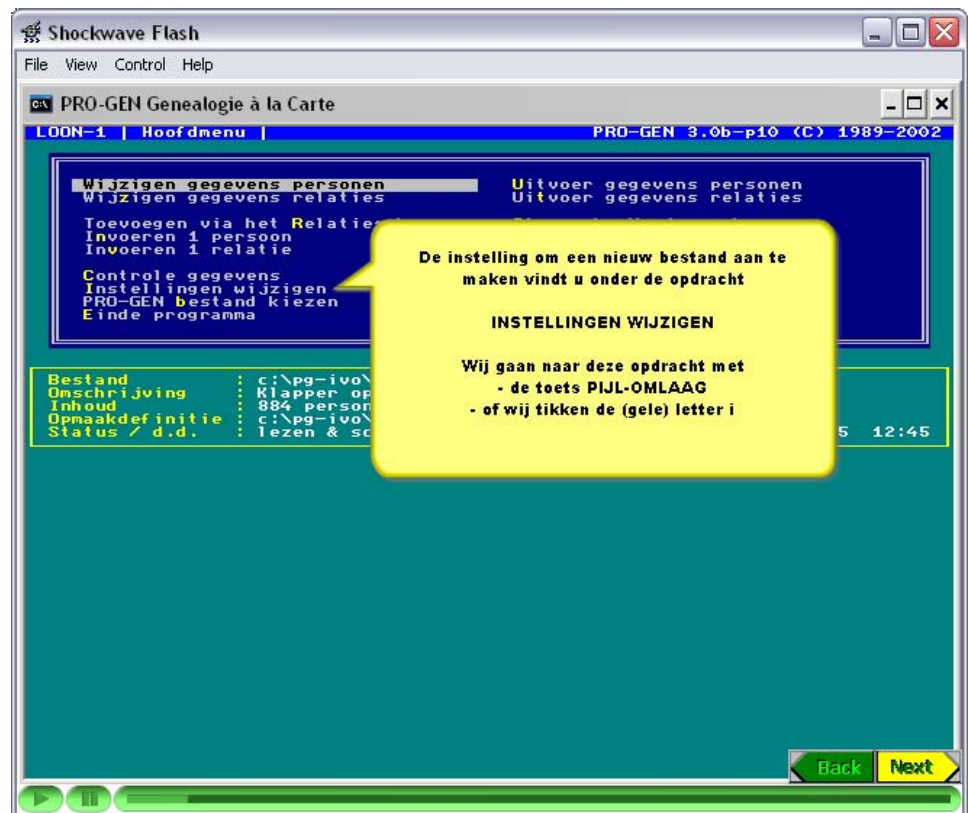
Voor het Wink Users Forum, zie :

<http://www.debugmode.com/userforums/profile.php?mode=register>

In een eerste fase zouden wij alle mensen die zich geroepen voelen om WINK&PRO-GEN-filmpjes te bouwen willen samenbrengen in een werkgroep. Daar leren wij u filmpjes maken volgens de PGggLIMBURG-norm. Het is echt zéér gemakkelijk!

Daarna kan iedereen thuis vrij aan de slag.

In een latere fase worden de WINK&PRO-GENfilmpjes ter beschikking gesteld van alle leden. Het gebruik is al even gemakkelijk: klikken op "Next".



Voorbeeld uit het WINK-filmpje "Een nieuw bestand aanmaken"